



**PENSION DE FAMILLE
RÉSIDENCE ACCUEIL**



**PRÉFET
DE LA DRÔME**

*Liberté
Égalité
Fraternité*

Rapport d'activité 2023



diaconat protestant
DRÔME | ARDÈCHE

SOMMAIRE

PRÉSENTATION	
LA PENSION DE FAMILLE - RÉSIDENCE ACCUEIL	2
QUELQUES CHIFFRES	4
✓ Les résidents	
✓ Structures d'origine	
✓ Les logements	
LES DISPOSITIFS	6
✓ Admission	
✓ Accompagnement	
LA VIE COLLECTIVE ET LES TEMPS PARTAGÉS	9
✓ Activités collectives	
✓ Comité de résidents	
PERSPECTIVES 2024	12

Présentation

La Pension de Famille – Résidence Accueil

Depuis de nombreuses années, le projet de la Pension de Famille est en mouvance. Hier, Pension de Famille dans le diffus, en quartier sensible, aujourd'hui structure Pension de Famille et Résidence-Accueil en semi-collectif au plus proche de ses missions de socialisation, de contenance et de vivre ensemble.

Les $\frac{3}{4}$ des résidents ainsi que le bureau d'accueil devaient déménager en mars 2023. Cette période de l'année allait donc être marquée par de forts changements pour les résidents avec notamment une modification de leurs habitudes de vie.

L'établissement s'agrandissant, il était également question d'accueillir de nouveaux habitants et cela de façon progressive.

Cette année 2023 fut aussi synonyme de réflexion lors de temps d'échanges hebdomadaires sur la base du volontariat. Ces moments de partage et d'élaboration ont permis la co-construction d'un règlement intérieur pour la nouvelle structure. Il y est question de vivre-ensemble, de sécurité, d'intimité et de respect.



Cependant, à quelques semaines du grand départ du quartier, un important dégât des eaux est venu bouleverser notre calendrier entraînant un report de 7 mois, avec un déménagement envisagé pour le mois de septembre 2023.

Cette annonce, et ce report qui malheureusement n'a pas été le premier, a fortement déstabilisé le quotidien et l'agenda des résidents de la Pension de Famille. D'une période d'activation et de planification, nous passons à une période plus en suspens, au ralenti... L'élan et la motivation impactés, nous avons cherché comment redonner de la vie et des projets à notre structure. Lors des temps collectifs, nous avons évoqué des sorties culturelles, de découverte ou de plein air mais aussi ... pourquoi pas... partir quelques jours en vacances.

L'objectif de ce départ en vacances était pluriel. Nous pourrions tout d'abord évoquer le sentiment de déconnexion, pour éprouver, vivre et découvrir un autre environnement. Avec la possibilité aussi de parler de rupture, de décalage avec un quotidien parfois complexe pour certains, en proie à des problèmes de l'ordre de la santé, du vieillissement ou de difficultés sociales en tout genre. Ce séjour a pu alors favoriser la confiance en soi de certains résidents qui ont osé sortir de leur zone de confort dans un environnement sécurisé et contenant.

Par ailleurs, ce projet collectif a également favorisé et consolidé les liens dans le groupe de la Pension de Famille tout en créant des souvenirs communs.

Il était aussi question d'appréhender les notions de collectif, qui est beaucoup plus présentes dans la nouvelle Pension de Famille. Cette proximité a aussi servi de support d'échanges sur des notions telles que le respect de l'autre et de ses limites, mais aussi d'élaboration de la dynamique du « vivre ensemble ».



Découverte du Pont d'Arc et visite de la Grotte Chauvet

Durant l'été un nouveau professionnel a intégré l'équipe de la PF. Les vacances ont laissé place à l'organisation du déménagement. Les résidents ont pu se rendre sur le chantier à plusieurs reprises, ce qui leur a permis de se projeter dans leur futur lieu de vie.

Malgré les nombreux aléas de la construction, les premiers déménagements ont commencé début octobre 2023. Ils se sont échelonnés progressivement au rythme de 3 arrivées par semaine. Ensuite, la première Commission d'attribution logement a été mise en place au mois de novembre afin de pourvoir les places restantes.

Quelques chiffres

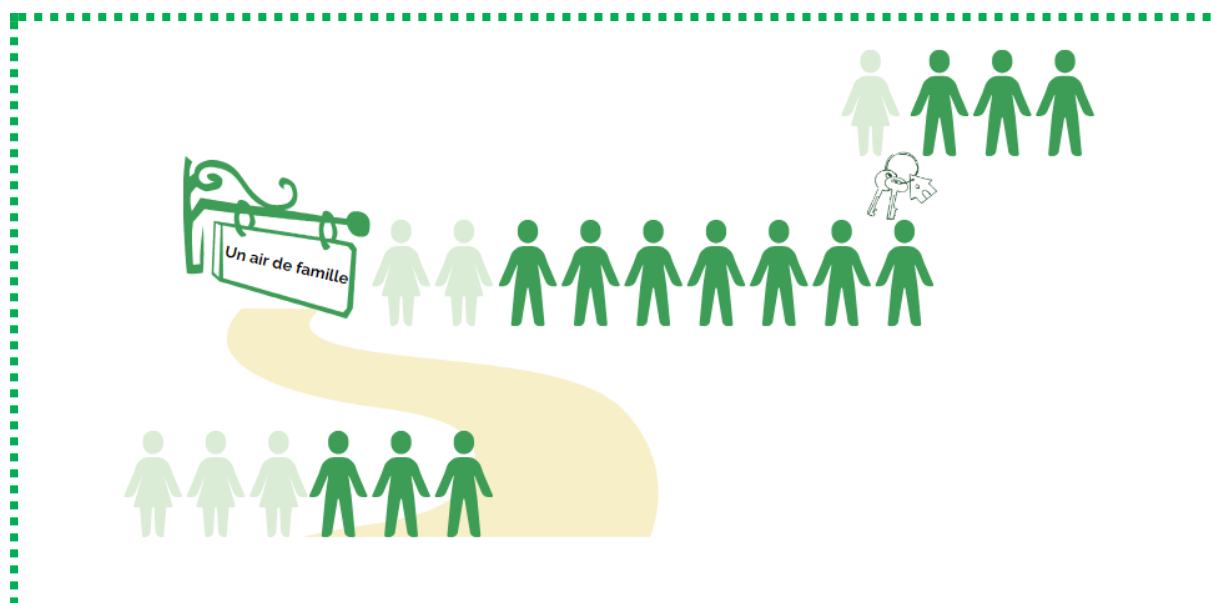
Les résidents

Avant le déménagement à la nouvelle Pension de Famille au 30/09/2023 : 12 personnes étaient accueillies à la Pension de Famille « Les Grands Ecrans ».

Lors du déménagement, 3 personnes sont sorties du dispositif. Elles ont bénéficié d'un glissement de bail et sont locataires du logement qu'elles occupaient auparavant.



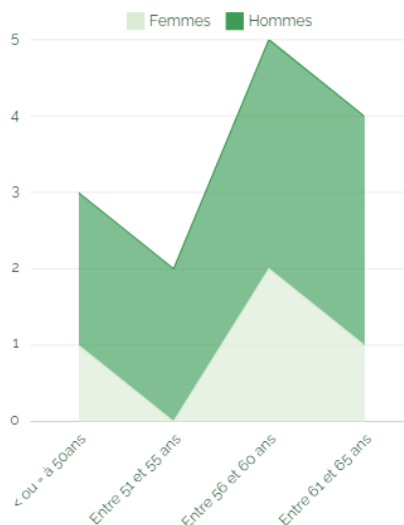
3 FEMMES - 9 HOMMES



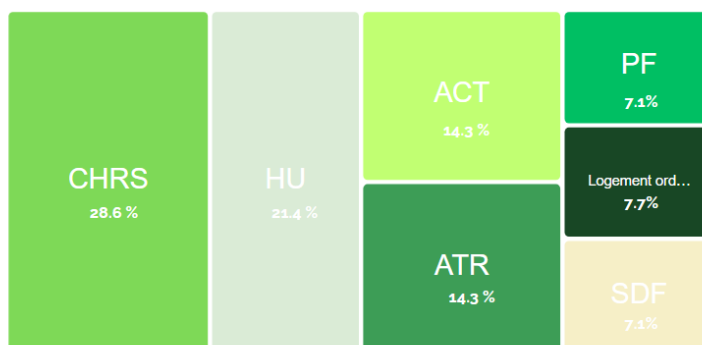
- ➔ 9 personnes accompagnées précédemment ont déménagé dans les nouveaux locaux (8 en PF et 1 en RA)
- ➔ 6 admissions (5 en PF et 1 en RA) ont eu lieu
- ➔ 1 sortie pour cause de décès le 9 décembre 2023

Au 31 décembre 2023 sur la Pension de Famille Résidence-Accueil :
 14 résidents pour 22 places dont 12 personnes en FP et 2 personnes en RA
 8 places sont à pourvoir en 2024 avec 3 en PF et 5 en RA

La moyenne d'âge des 14 résidents en 2023 est de 54 ans (60 ans en 2022).
 La plus jeune est âgée de 36 ans et le plus âgé de 65 ans. Leur parcours est parsemé de ruptures et d'itinérances dans les structures d'hébergement. Ces personnes aspirent à se poser dans un endroit stable et durable.



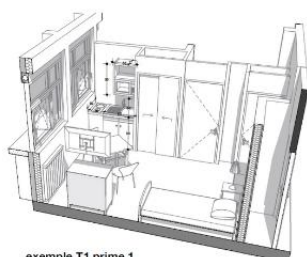
Structures d'origine



LIEU DE VIE DES RESIDENTS AVANT L'ENTREE EN PF EN %

Les logements

Le logement est un lieu privé. Il est meublé et les résidents peuvent le personnaliser (meubles personnels, décoration...)



La superficie des logements est comprise entre 19 et 30m². Les résidents disposent également d'espaces communs (cuisine, salon, salle numérique et d'activités)

Les dispositifs

*« Le dispositif « Pension de Famille » est destiné à l'accueil de personnes au faible niveau de ressources, dans une situation d'isolement ou d'exclusion lourde, et dont la situation sociale et psychologique rend impossible leur accès à un logement en milieu ordinaire. Elle s'adresse principalement aux personnes fréquentant ou ayant fréquenté régulièrement les structures d'hébergement provisoire. C'est une forme particulière d'habitat pour des personnes en situation de grande exclusion. Il s'agit de permettre de stabiliser ces personnes dans un habitat durable de type communautaire et de petite taille » * (*instruction DGAS 2004)*

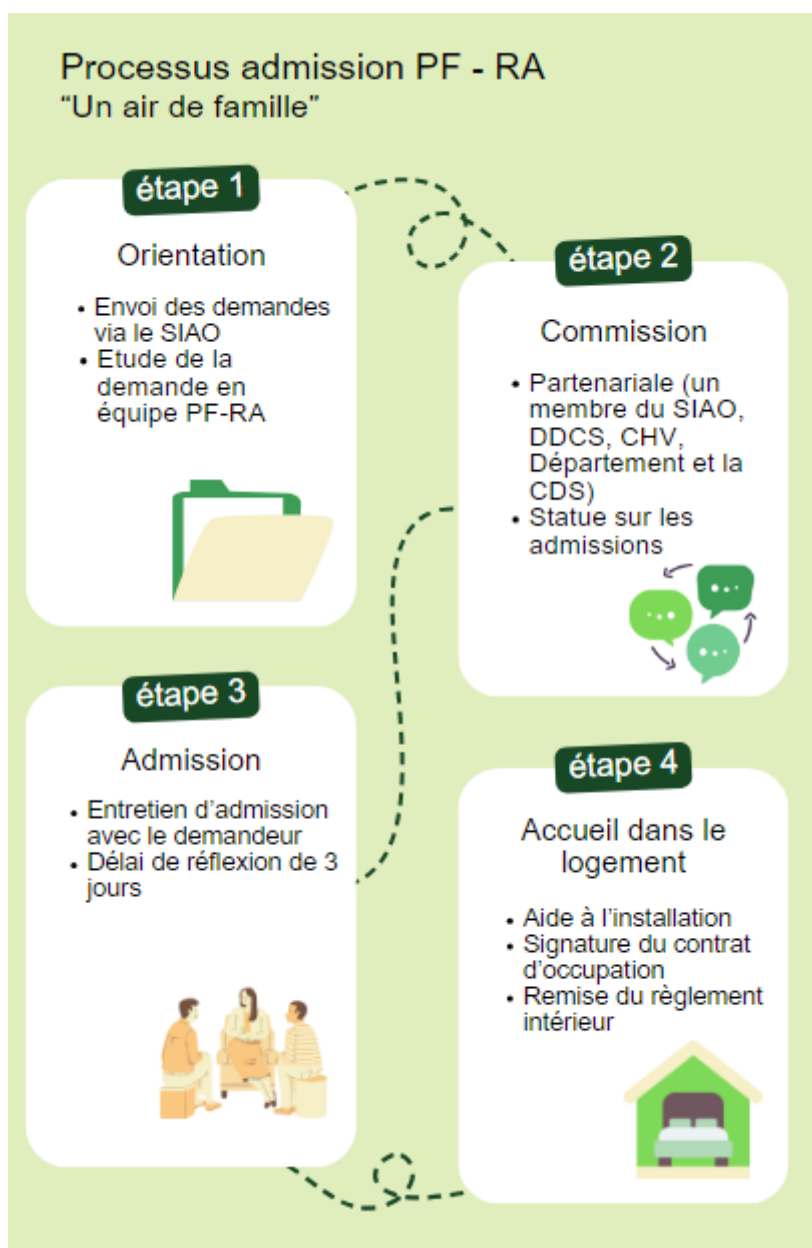
*« La résidence accueil est une modalité de Pension de Famille, destinée au même public cible que ces dernières, lorsque leur état de santé nécessite un suivi renforcé par le secteur sanitaire. Il s'agit donc de personnes en grande exclusion, qui ont connu des passages fréquents par les dispositifs d'hébergement, et en situation de handicap psychique suffisamment stabilisé pour respecter et bénéficier des règles de vie collective et vivre en logement autonome, dès lors qu'un accompagnement et des soins sont garantis en fonction de leurs besoins. »**

(Source fiche_pratique_les-residences-accueil__ra_-mai_20211_cle2427d2.)*

Le projet social de la PF - RA « Un Air de Famille » se décline en 4 axes :

- Favoriser la vie privée et l'intimité des habitants
- Faciliter le partage, le vivre ensemble et l'intégration dans l'environnement
- Favorise le pouvoir d'agir des habitants
- Faciliter l'intervention des acteurs médico-sociaux

Admission



L'orientation sur l'ensemble des places en Pension de Famille et Résidences Accueil est systématiquement réalisée par le SIAO qui sera informé des places vacantes ou susceptibles de l'être.

Après avoir recensé l'ensemble des situations en cours relevant du dispositif Pension de Famille et Résidence Accueil, une commission d'admission spécifique se réunit pour statuer sur l'admission. Cette commission rassemble 1 membre du SIAO, 1 représentant de la DDCS Drôme, 1 représentant logement du département, 1 représentant du secteur psychiatrie conventionné, 1 représentant du service d'accompagnement social conventionné, la cheffe de service et un membre de l'équipe de la PF-RA.

Un entretien est ensuite organisé en présence de la personne admise afin de lui présenter l'établissement et les modalités d'accompagnement.

La personne est accueillie dans le logement après lui avoir laissé un délai de réflexion maximum de 3 jours. Les documents sont alors signés : contrat d'occupation, règlement intérieur, état des lieux, charte.

Par la suite une rencontre avec les partenaires associés à l'accompagnement est organisée dans le mois qui suit l'emménagement.

Accompagnement

La circulaire interministérielle du 10 décembre 2002 relative aux maisons relais définit le travail des « hôtes » : « Ils jouent un rôle primordial d'animation et de régulation de la vie quotidienne de la pension... A ce titre, ils doivent :

- Définir conjointement avec les résidents les modalités de la vie collective
- Animer les espaces et les temps communs à tous les pensionnaires avec un principe de réunion périodique
- Faciliter les relations entre les résidents
- Savoir être à l'écoute
- Maintenir les contacts avec les services qui ont orienté le résident
- Organiser les liens avec l'environnement local de la pension. »

L'annexe à la note d'information DGAS/PIA/PHAN n) 2006-526 du 16 novembre 2006 précise pour la Résidence Accueil en plus des missions citées ci-dessus :

- « Exercer un rôle de vigilance et d'alerte sur les problèmes rencontrés par ou avec les résidents »

Conformément au cadre législatif les travailleurs sociaux de la PF-RA « Un Air de Famille » réalisent les activités qui leur incombent. Il s'agit avant tout d'impulser une dynamique au sein de la PF-RA afin de permettre aux résidents de vivre leur logement dans les meilleures conditions. Il s'agit également de construire, favoriser le « bien vivre ensemble ».

Après l'admission, le suivi social et médico-social est réalisé les premiers mois par la structure qui a orienté le résident. Ensuite le relais est assuré par les services extérieurs (ex CMP, organisme de tutelle, assistante sociale de secteur, IDEL...)

Les travailleurs sociaux de la PF-RA n'assument pas directement ces accompagnements, ils ont à charge le cas échéant de leur mise en place et/ou de leur coordination.

La vie collective et les temps partagés

Activités collectives

Les activités collectives sont le pilier de la Pension de Famille. D'abord parce qu'elles permettent aux résidents de sortir de leur isolement, de partager, de vivre leur citoyenneté, mais aussi de retrouver l'envie et la capacité de faire, de créer, de s'exprimer.

Vivre des expériences collectives positives et agréables et se découvrir autrement sont aussi des moyens qui facilitent le vivre ensemble.

Le plaisir est une notion importante dans le cadre des actions collectives. Ce sont les moments de plaisir vécus qui donnent envie d'en revivre et qui peuvent aider à traverser les périodes plus difficiles.

C'est pourquoi, l'équipe de la PF-RA propose à la fois des actions durables (exemple, repas partagé), inscrites dans le temps et des actions plus ponctuelles, souvent plus récréatives aussi (sortie à la journée, visites...).

✓ Les sorties culturelles

Convaincu que l'art dans ses différentes formes est un formidable moteur d'expression et de lien social, nous avons à cœur de lever les appréhensions des résidents qui en sont éloignés en les accompagnant dans des lieux culturels œuvrant à faciliter cet accès à la culture.

Le partenariat avec le Comédie de Valence est maintenu, il permet de découvrir le lieu et les spectacles sur une approche désacralisée.

C'est également aller à la rencontre de l'espace Zythonautes pour des concerts ou des soirées « guinguette / concert » à Etoile Park, mais aussi des sorties médiathèque, cinéma.



✓ Les petits déjeuner hebdomadaire

Ces temps de rencontre hebdomadaire sont devenus familiers et inscrits dans le quotidien de la Pension de Famille. Les résidents peuvent y venir pour échanger sur leur weekend, se mettre en mouvement, planifier leur semaine ou juste profiter d'un temps d'échange matinal autour d'un café et d'un croissant. Ces moments sont aussi des espaces d'élaboration sur les futurs temps collectifs où chacun peut s'exprimer sur ses envies. Les temps de rencontre avec le théâtre de la Comédie de Valence et des professionnels pairs du comité D-Base sur le temps du petit déjeuner ont été renouvelés cette année encore.

✓ Les repas collectifs

Les repas partagés sont aussi des temps forts pour la Pension de Famille, la recette est décidée en collectif et certains résidents se plaisent également à devenir « chef cuisto » le temps d'un instant. Certains proposent des plats en lien avec leur origine culturelle, comme le couscous, ce qui vient valoriser leur compétences et savoir-faire. Ces moments conviviaux sont très appréciés et viennent ponctuer une semaine parfois difficile à gérer en termes de solitude et d'isolement.

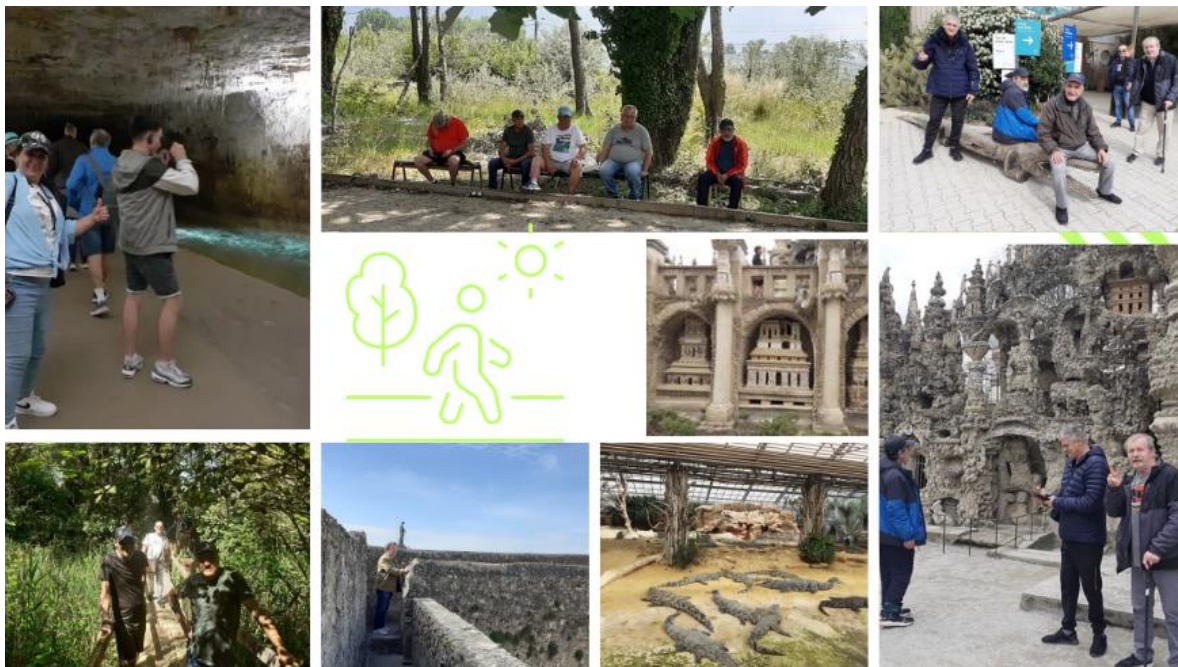
PREMIER TEMPS COLLECTIF A LA NOUVELLE PF-RA

Préparation d'un couscous
dans la salle collective.



✓ Sorties extérieures de découverte et de plein air

Très régulièrement, les résidents demandent à planifier des sorties sur l'extérieur. Cette année a été riche en visites. Les résidents ont pu découvrir la grotte de Choranche, le château de Montélimar, la ville de Cavaillon, le parc de Lorient, la ferme aux crocodiles, le palais du facteur Cheval...



Comité des résidents

Un comité des résidents est organisé afin de permettre l'expression des habitants et de réguler la vie collective.

Ces temps sont coanimés avec les personnes logées. Le fonctionnement, l'organisation, les difficultés de tout ordre, les règles de vie, les projets sont abordés et rappelés. Un membre de la direction y participe régulièrement. Un compte rendu est rédigé par l'un des participants et diffusé à l'ensemble des résidents.



Les perspectives 2024

L'année 2024 s'ouvre sur de nouvelles arrivées de pensionnaires puisque 8 places sont à pourvoir.

Une fois le groupe au complet, l'accent devra être mis sur les notions de partage et de vivre ensemble à travers le maintien du petit déjeuner hebdomadaire, des repas partagés, des activités collectives et du comité des résidents. Permettre à chacun une vie sereine et épanouissante reste une priorité de l'équipe.

Afin de faire connaître la PF-RA et l'inscrire, avec ses habitants, dans le quartier de Valensolles mais aussi pour faire évoluer les représentations du public accueilli, il semble nécessaire durant les mois à venir de réfléchir aux actions à mettre en place en ce sens.



**PENSION DE FAMILLE
RÉSIDENCE ACCUEIL**

UN AIR DE FAMILLE

20 rue Léon Blum
26000 VALENCE

Tél. 04 75 78 58 06

diaconat26-07.org